



CONFEDERAÇÃO
NACIONAL DE
SERVIÇOS

Pesquisa Mensal de Atividades em Serviços

21 de junho de 2024

Importância dos serviços

- »» Conforme as últimas informações do IBGE, o setor de serviços reuniu 84,8% das empresas, 69,4% do pessoal ocupado e 74,1% do PIB da economia brasileira em 2020.



IMPORTÂNCIA ECONÔMICA DOS SERVIÇOS

Número de empresas em unidades, Brasil, 2020

Setor de atividade	Empresas	
	Unidades	(%)
Agropecuária	42.040	0,9%
Extrativa Mineral	10.889	0,2%
Indústria de Transformação	398.725	8,2%
Construção	288.638	5,9%
Comércio	1.828.433	37,5%
Financeiro	145.916	3,0%
Serviços públicos*	176	0,0%
Serviços privados não financeiros**	2.161.010	44,3%
Total	4.875.827	100,0%

84,8% do total de empresas

(*) inclui educação e saúde pública. (**) Inclui serviços privados de educação e saúde.

Fonte: IBGE.



IMPORTÂNCIA ECONÔMICA DOS SERVIÇOS

Produto interno bruto por setor de atividade em R\$ bilhões, Brasil, 2020

Setor de atividade	Produto Interno Bruto	
	R\$ bilhões	(%)
Agropecuária	434,621	6,6%
Extrativa Mineral	193,615	2,9%
Indústria de Transformação	813,689	12,3%
Construção	267,921	4,1%
Comércio	825,346	12,5%
Financeiro	454,550	6,9%
Serviços públicos*	1.146,900	17,4%
Serviços privados não financeiros**	2.458,295	37,3%
PIB a custo de fatores	6.594,937	100,0%

74,1% do PIB brasileiro

(*) inclui educação e saúde pública. (**) Inclui serviços privados de educação e saúde.

Fonte: IBGE.



IMPORTÂNCIA ECONÔMICA DOS SERVIÇOS

Pessoal ocupado na produção em milhões de pessoas, Brasil, 2020

Setor de atividade	Pessoal ocupado	
	milhões de pessoas	(%)
Agropecuária	12,560	12,7%
Extrativa Mineral	0,212	0,2%
Indústria de Transformação	10,560	10,6%
Construção	7,048	7,1%
Comércio	17,613	17,7%
Financeiro	1,411	1,4%
Serviços públicos*	11,815	11,9%
Serviços privados não financeiros**	38,035	38,3%
Total	99,255	100,0%

69,4% do pessoal ocupado

(*) inclui educação e saúde pública. (**) Inclui serviços privados de educação e saúde.

Pesquisa Mensal de Emprego

- »» Número de postos de trabalho com carteira assinada alcançou a marca de 53,6 milhões. Recuperação foi comandada pelos serviços, que foram responsáveis por 1 em cada 2 das novas vagas criadas em abril de 2024 .



Definições

A **Pesquisa de Emprego em Serviços** é desenvolvida pela CNS com base em dados do sistema **RAIS-CAGED** do Ministério do Trabalho e Emprego e informações do INSS.

A periodicidade das informações é mensal e cobre o período desde dezembro de 2006 até a informação mais recente disponível.

Inclui todos trabalhadores com **carteira de trabalho** que mantinham vínculo ativo com a empresa no período de referência.

São levantadas informações sobre **estoque** de trabalhadores, **admissões**, **demissões** e **salário médio** em todos tipos de estabelecimento.

A pesquisa tem cobertura nacional. Os empregados são identificados pelo **local do estabelecimento**. Os dados estão dispostos por **unidade da Federação**.

A pesquisa apresenta as informações por **setor de atividade** econômica, com desagregação para os **segmentos de serviços**.



Classificação

Economia

Agropecuária

Extrativa

Transformação

Construção

Comércio

Serviços

Serviços

Privados não financeiros

Financeiros

Administração Pública

Educação, saúde e assistência

Outros

Privados não financeiros

Prestados às famílias

de informação

Prestados às empresas

de transportes

Outros serviços privados não financeiros



Estoque de trabalhadores por setor de atividade econômica

Fonte: RAIS/CAGED

	Agropecuária	Extrativa Mineral	Indústria de Transformação	Construção civil	Comércio	Serviços	Total
dez-11	1.541.711	249.709	7.714.105	2.863.628	8.675.566	25.290.860	46.335.579
dez-12	1.545.083	264.410	7.801.401	3.037.022	9.088.295	25.971.962	47.708.173
dez-13	1.535.078	265.277	7.916.478	3.144.346	9.423.470	26.562.086	48.846.735
dez-14	1.532.386	262.881	7.750.653	3.029.249	9.627.561	27.064.695	49.267.425
dez-15	1.540.746	244.455	7.163.057	2.583.248	9.413.855	26.787.075	47.732.436
dez-16	1.528.492	226.527	6.855.912	2.203.379	9.209.598	26.393.955	46.417.863
dez-17	1.503.814	219.899	6.831.849	1.986.396	8.900.748	26.568.121	46.010.827
dez-18	1.506.045	220.937	6.833.090	1.997.799	9.016.867	26.982.534	46.557.272
dez-19	1.519.084	227.466	6.846.293	2.068.509	9.173.266	27.366.733	47.201.351
dez-20	1.529.075	231.349	6.855.237	2.145.763	9.035.802	26.889.306	46.686.532
dez-21	1.660.140	249.861	7.286.276	2.381.943	9.706.609	28.097.336	49.382.165
dez-22	1.712.251	261.847	7.493.063	2.560.599	10.054.728	29.311.350	51.393.838
abr-23	1.747.327	267.519	7.597.924	2.678.801	10.055.444	29.760.092	52.107.107
mai-23	1.765.045	270.147	7.603.600	2.706.487	10.070.850	29.844.885	52.261.014
jun-23	1.790.309	272.010	7.613.216	2.727.279	10.092.095	29.920.434	52.415.343
jul-23	1.803.400	273.231	7.631.594	2.752.538	10.118.822	29.977.996	52.557.581
ago-23	1.810.058	274.294	7.659.750	2.780.919	10.161.120	30.094.505	52.780.646
set-23	1.815.745	275.044	7.701.275	2.800.741	10.203.959	30.188.439	52.985.203
out-23	1.814.854	276.084	7.719.287	2.811.577	10.254.475	30.297.182	53.173.459
nov-23	1.795.309	276.363	7.704.999	2.794.031	10.343.229	30.388.755	53.302.686
dez-23	1.744.480	275.806	7.596.429	2.717.174	10.333.414	30.191.545	52.858.848
jan-24	1.766.487	276.314	7.660.800	2.763.924	10.292.048	30.267.045	53.026.618
fev-24	1.770.035	277.582	7.712.371	2.798.488	10.311.123	30.462.824	53.332.423
mar-24	1.763.840	278.435	7.744.803	2.826.659	10.349.080	30.614.164	53.576.981
abr-24	1.767.015	280.322	7.776.474	2.858.371	10.376.346	30.753.692	53.812.220
Variações							
no mês	0,2%	0,7%	0,4%	1,1%	0,3%	0,5%	0,4%
no ano	1,4%	5,1%	2,1%	6,6%	3,1%	3,2%	3,1%
em 12 meses	1,1%	4,8%	2,3%	6,7%	3,2%	3,3%	3,3%



Evolução recente do emprego em serviços

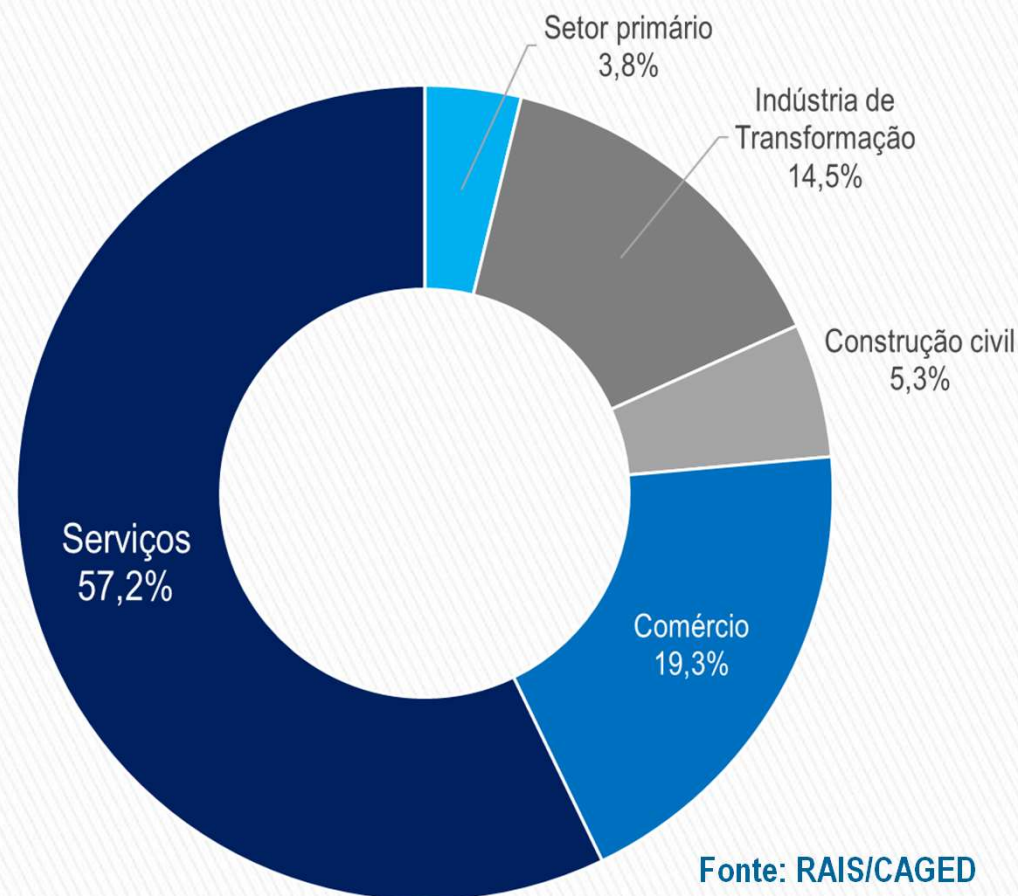
Em **abril de 2024**, a economia brasileira alcançou **53,8 milhões de empregos** com carteira assinada.

Os dados indicam a abertura de **1,628 milhão** de postos de trabalho em abril de **2024** com relação a igual período de **2023**.

Isso equivale a um **aumento de 3,1%** no acumulado do ano.

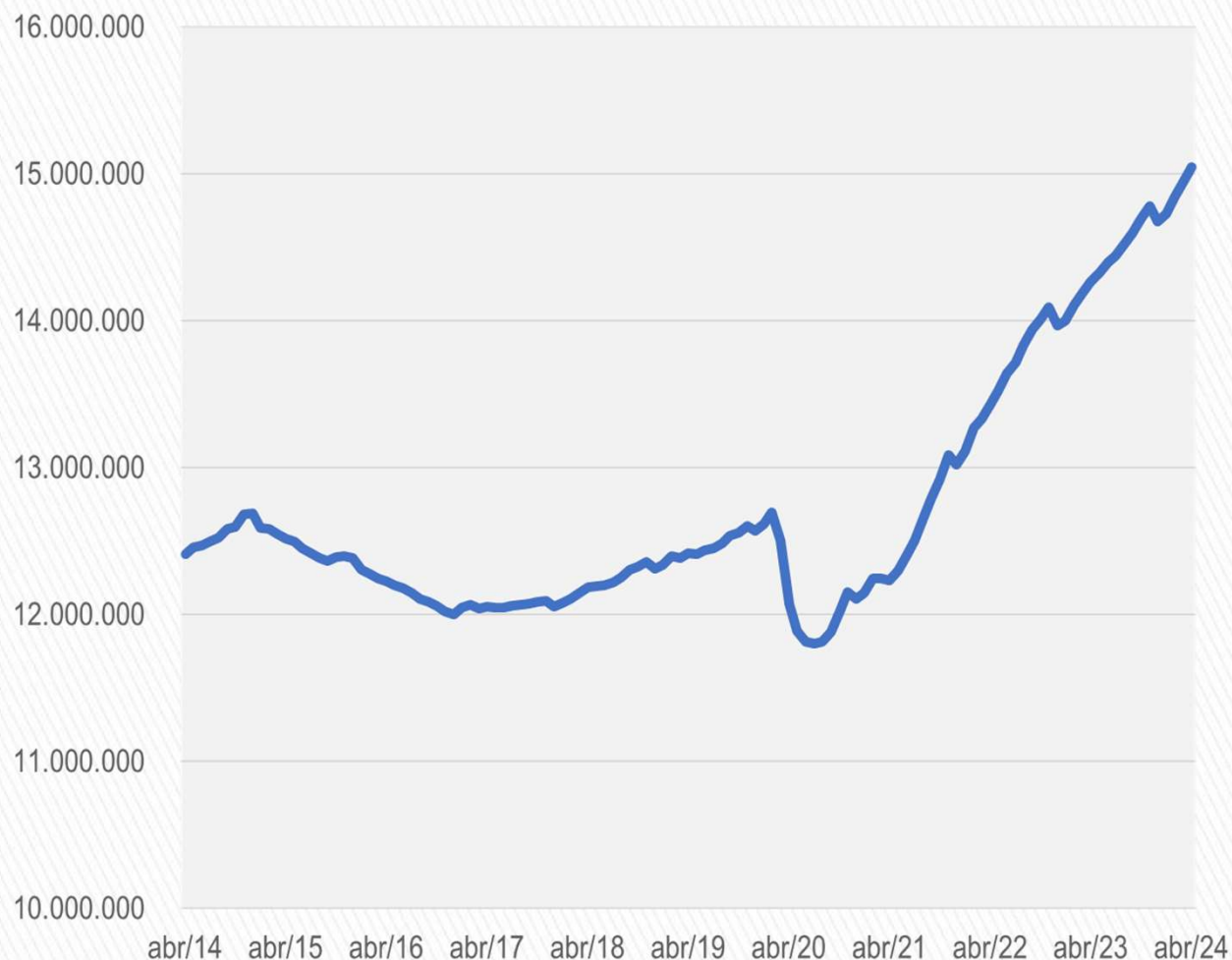
Os serviços sustentaram **30,754 milhões de postos de trabalho** em abril de 2024, o que representou **57,2%** do total da economia.

Distribuição do emprego por setor, abril de 2024





Evolução do emprego no setor de serviços privados não financeiros



Fonte: RAIS/CAGED

Em **abril de 2024**, o número de postos de trabalho em **serviços privados não financeiros** alcançou **15,042 milhões**, 48,9% dos empregos no setor de serviços.

No acumulado do ano de **2024 e igual período de 2023**, o setor de serviços privados não financeiros **abriu 751 mil** postos de trabalho. Comércio e construção civil também elevaram os números de postos, mas em menor magnitude.



Postos de trabalho criados em 2024





Estoque de trabalhadores por segmento do setor de serviços

Fonte: RAIS/CAGED

	Serviços privados não financeiros	Serviços financeiros	Administração pública	Educação	Saúde e assistência	Outros *	Total Serviços
dez-11	11.519.431	828.847	8.872.458	1.803.405	1.855.483	411.236	25.290.860
dez-12	11.997.242	841.941	8.868.545	1.877.219	1.962.461	424.554	25.971.962
dez-13	12.382.728	850.077	8.887.983	1.947.677	2.055.609	438.012	26.562.086
dez-14	12.685.588	860.698	8.894.368	2.015.871	2.162.844	445.326	27.064.695
dez-15	12.380.441	857.738	8.883.307	2.016.098	2.214.448	435.043	26.787.075
dez-16	11.998.274	839.934	8.874.669	2.003.870	2.250.584	426.624	26.393.955
dez-17	12.050.627	882.637	8.909.909	2.039.305	2.255.641	430.002	26.568.121
dez-18	12.309.481	900.691	8.905.771	2.071.584	2.352.474	442.533	26.982.534
dez-19	12.566.083	912.541	8.906.704	2.084.876	2.445.356	451.173	27.366.733
dez-20	12.101.467	907.216	8.898.725	2.037.391	2.459.945	484.562	26.889.306
dez-21	13.016.736	959.140	8.918.115	2.107.547	2.584.690	511.108	28.097.336
dez-22	13.967.410	993.982	8.959.922	2.209.131	2.662.732	518.173	29.311.350
abr-23	14.259.981	993.862	8.981.235	2.311.296	2.698.244	515.474	29.760.092
mai-23	14.323.152	993.934	8.983.727	2.324.610	2.705.439	514.023	29.844.885
jun-23	14.394.818	994.891	8.985.016	2.322.079	2.710.889	512.741	29.920.434
jul-23	14.444.653	996.862	8.984.890	2.318.406	2.719.677	513.508	29.977.996
ago-23	14.521.810	999.220	8.987.690	2.342.849	2.728.898	514.038	30.094.505
set-23	14.596.335	1.001.432	8.989.232	2.352.900	2.735.995	512.545	30.188.439
out-23	14.690.582	1.004.703	8.990.440	2.360.205	2.738.811	512.441	30.297.182
nov-23	14.778.073	1.006.835	8.990.005	2.359.565	2.741.721	512.556	30.388.755
dez-23	14.672.754	1.006.220	8.977.429	2.293.943	2.732.706	508.493	30.191.545
jan-24	14.725.167	1.010.109	8.978.508	2.305.056	2.743.366	504.839	30.267.045
fev-24	14.843.334	1.011.878	8.989.742	2.357.579	2.755.696	504.595	30.462.824
mar-24	14.940.392	1.013.962	8.993.107	2.388.626	2.771.675	506.402	30.614.164
abr-24	15.042.209	1.015.675	8.994.963	2.411.762	2.782.490	506.593	30.753.692
Variações							
no mês	0,7%	0,2%	0,0%	1,0%	0,4%	0,0%	0,5%
no ano	5,3%	1,9%	0,2%	4,1%	3,0%	-1,8%	3,2%
em 12 meses	5,5%	2,2%	0,2%	4,3%	3,1%	-1,7%	3,3%



Evolução recente do emprego em serviços

O setor de serviços apresentou uma recuperação das atividades econômicas ao longo de 2023 e início de 2024.

Entre os segmentos dos serviços privados não financeiros, os **serviços prestados às empresas** foram os responsáveis pela maior parte dos postos de trabalho abertos no acumulado do ano de 2024 até abril: **369 mil**. Os **serviços prestados às famílias** abriram 153 mil vagas.

O setor de **energia, gás e saneamento** apresentou um crescimento expressivo do número de vagas no acumulado do ano de 2024 até abril em relação a 2023: 9,5%.

Os setores de **serviços de transportes também** cresceram (+117 mil postos) no acumulado do ano de 2024 e igual período de 2023.

Os **serviços de informação** registraram aumento do emprego com abertura de 23 mil postos de trabalho no acumulado do ano de 2024 e igual período de 2023.

Somados, os **serviços privados não financeiros** responderam por **46,1%** do total de empregos abertos no país entre janeiro e abril de 2024.



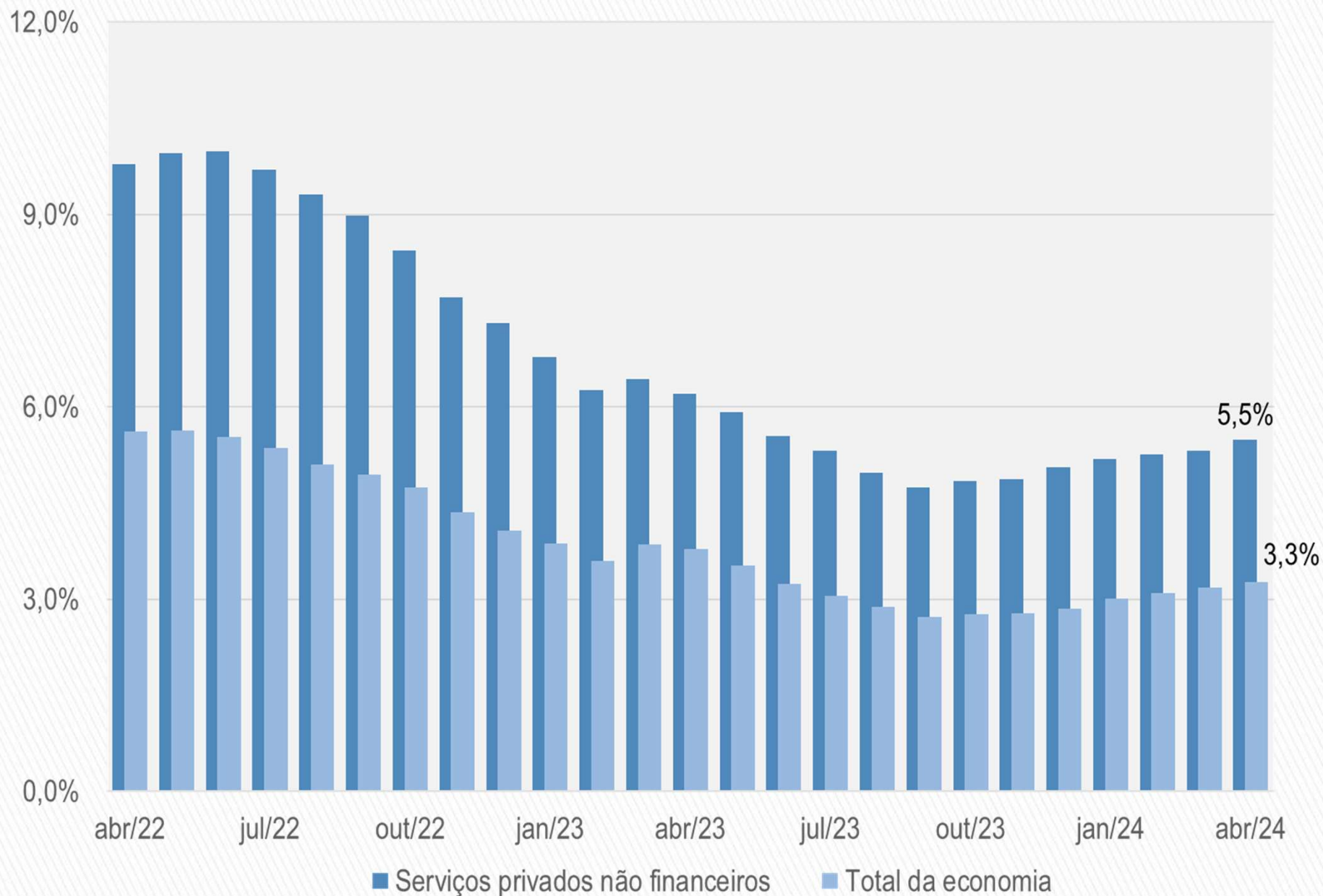
Estoque de trabalhadores por segmento dos serviços privados não financeiros

Fonte: RAIS/CAGED

	Energia, gás e saneamento	Serviços prestados às famílias	Serviços de Informação	Serviços prestados às empresas	Serviços de transportes	Outros serviços privados não financeiros	Serviços privados não financeiros
dez-11	227.171	2.085.572	821.970	4.948.895	2.307.335	1.128.488	11.519.431
dez-12	240.060	2.160.263	854.682	5.170.610	2.394.984	1.176.643	11.997.242
dez-13	250.101	2.253.407	883.401	5.308.095	2.483.068	1.204.656	12.382.728
dez-14	257.459	2.317.203	912.850	5.428.876	2.534.118	1.235.082	12.685.588
dez-15	262.184	2.283.886	890.751	5.255.522	2.454.039	1.234.059	12.380.441
dez-16	257.324	2.229.973	868.839	5.081.231	2.352.485	1.208.422	11.998.274
dez-17	256.370	2.210.640	853.962	5.254.605	2.323.057	1.151.993	12.050.627
dez-18	260.199	2.236.169	889.768	5.400.253	2.353.885	1.169.207	12.309.481
dez-19	266.464	2.289.287	923.525	5.533.953	2.379.743	1.173.111	12.566.083
dez-20	231.524	1.919.394	940.752	5.633.847	2.285.717	1.090.233	12.101.467
dez-21	247.707	2.112.772	1.054.813	6.054.318	2.388.146	1.158.980	13.016.736
dez-22	273.878	2.338.744	1.123.127	6.481.781	2.505.832	1.244.048	13.967.410
abr-23	284.049	2.387.759	1.125.908	6.619.873	2.565.100	1.277.292	14.259.981
mai-23	286.295	2.397.647	1.128.828	6.653.726	2.572.391	1.284.265	14.323.152
jun-23	288.690	2.414.453	1.128.679	6.690.033	2.583.465	1.289.498	14.394.818
jul-23	290.346	2.425.928	1.131.024	6.710.177	2.592.432	1.294.746	14.444.653
ago-23	292.219	2.446.528	1.131.653	6.744.972	2.605.182	1.301.256	14.521.810
set-23	294.779	2.465.784	1.133.637	6.777.106	2.617.764	1.307.265	14.596.335
out-23	296.958	2.482.069	1.136.709	6.828.967	2.632.985	1.312.894	14.690.582
nov-23	298.469	2.499.265	1.139.703	6.882.251	2.643.424	1.314.961	14.778.073
dez-23	298.719	2.497.225	1.137.793	6.816.060	2.617.692	1.305.265	14.672.754
jan-24	303.598	2.493.943	1.140.979	6.853.090	2.621.426	1.312.131	14.725.167
fev-24	306.165	2.514.412	1.144.070	6.912.696	2.642.204	1.323.787	14.843.334
mar-24	308.149	2.526.812	1.148.455	6.956.504	2.669.249	1.331.223	14.940.392
abr-24	311.912	2.537.894	1.153.231	7.011.578	2.683.542	1.344.052	15.042.209
Variações							
no mês	1,2%	0,4%	0,4%	0,8%	0,5%	1,0%	0,7%
no ano	9,5%	6,5%	2,0%	5,6%	4,6%	5,0%	5,3%
em 12 meses	9,8%	6,3%	2,4%	5,9%	4,6%	5,2%	5,5%



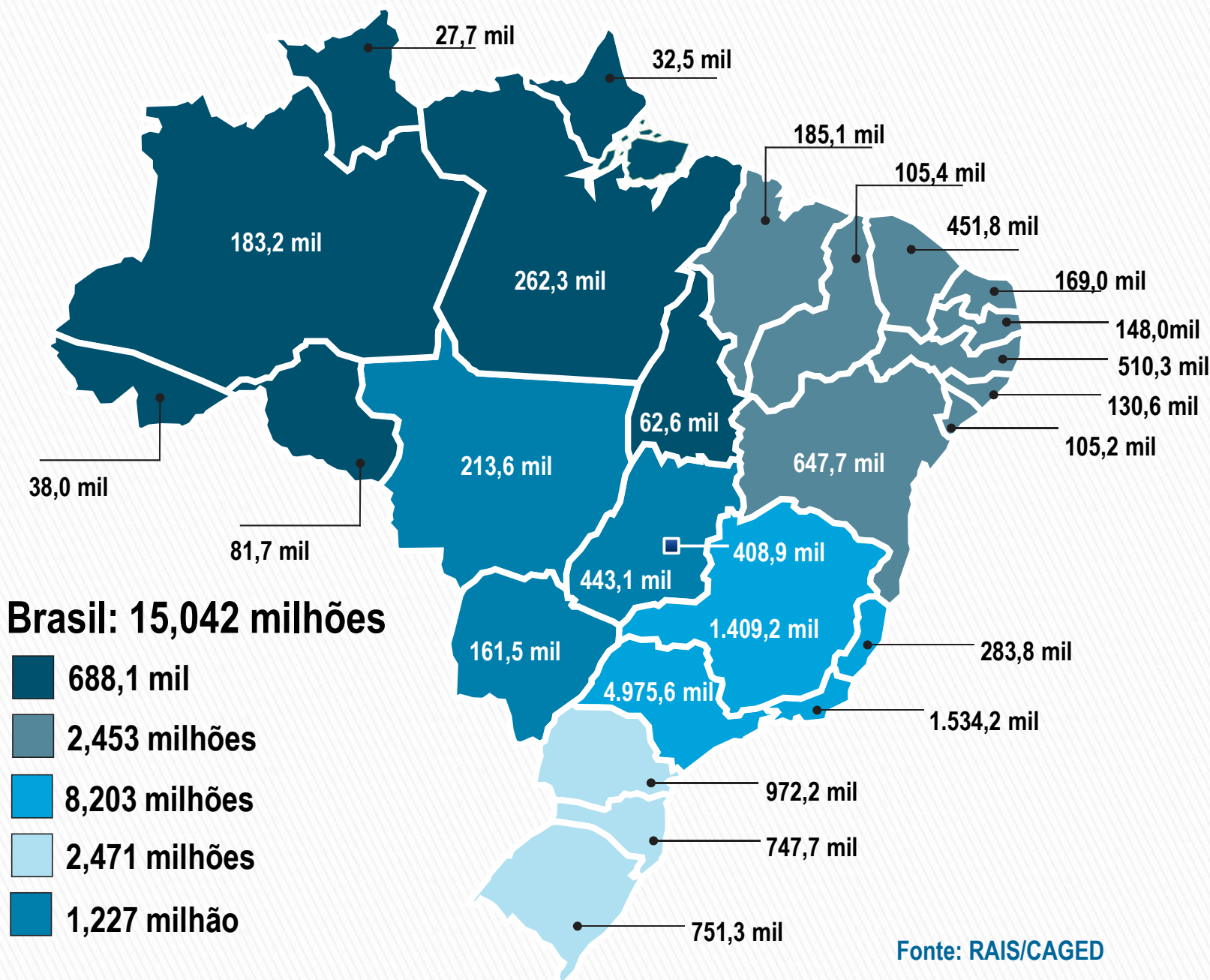
Estoque de trabalhadores por segmento dos serviços privados não financeiros



Fonte: RAIS/CAGED



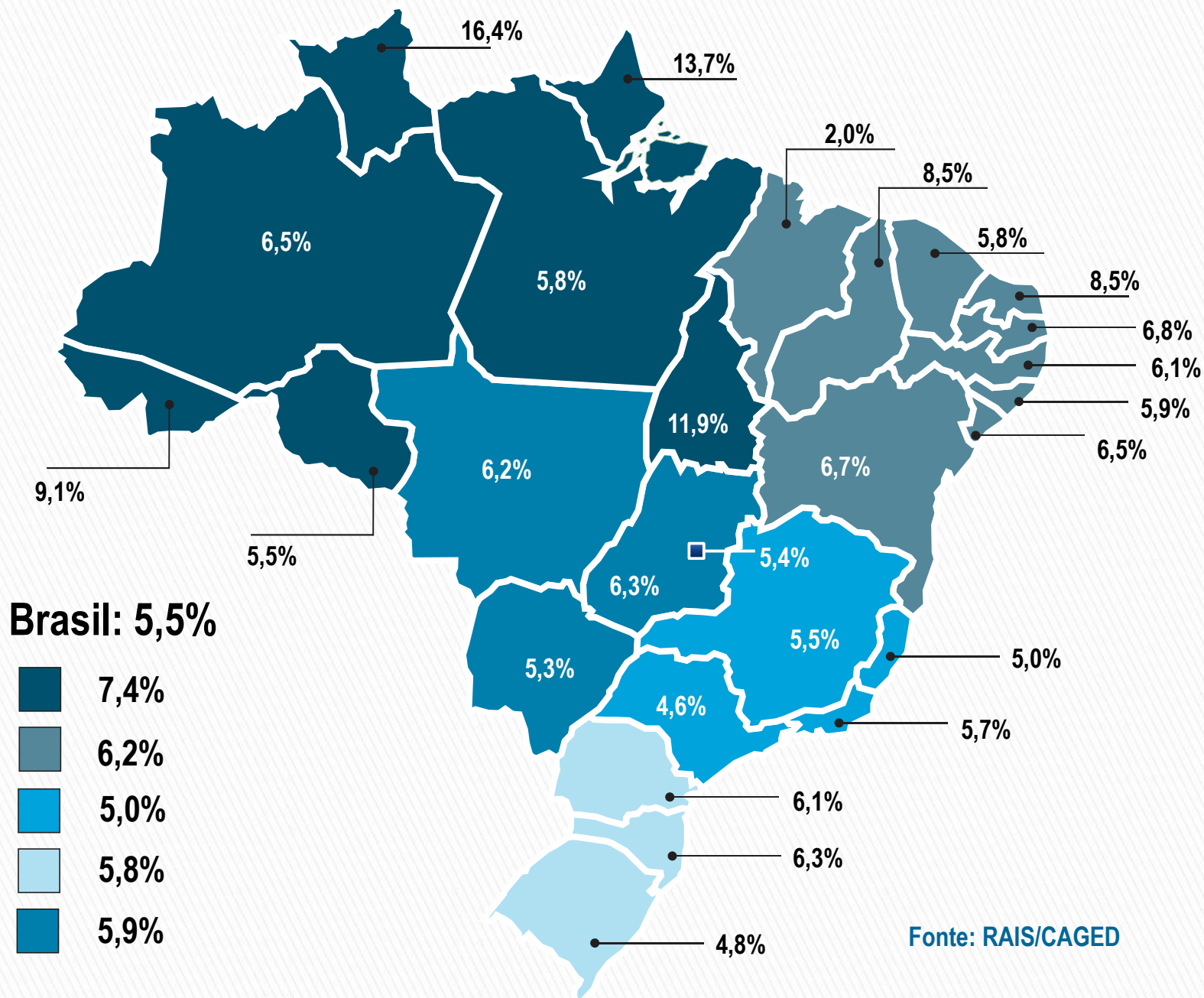
Estoque de trabalhadores no segmento de serviços privados não financeiros, abril de 2024



Fonte: RAIS/CAGED



Crescimento do emprego no segmento de serviços privados não financeiros, de 04/2024 a 04/2023

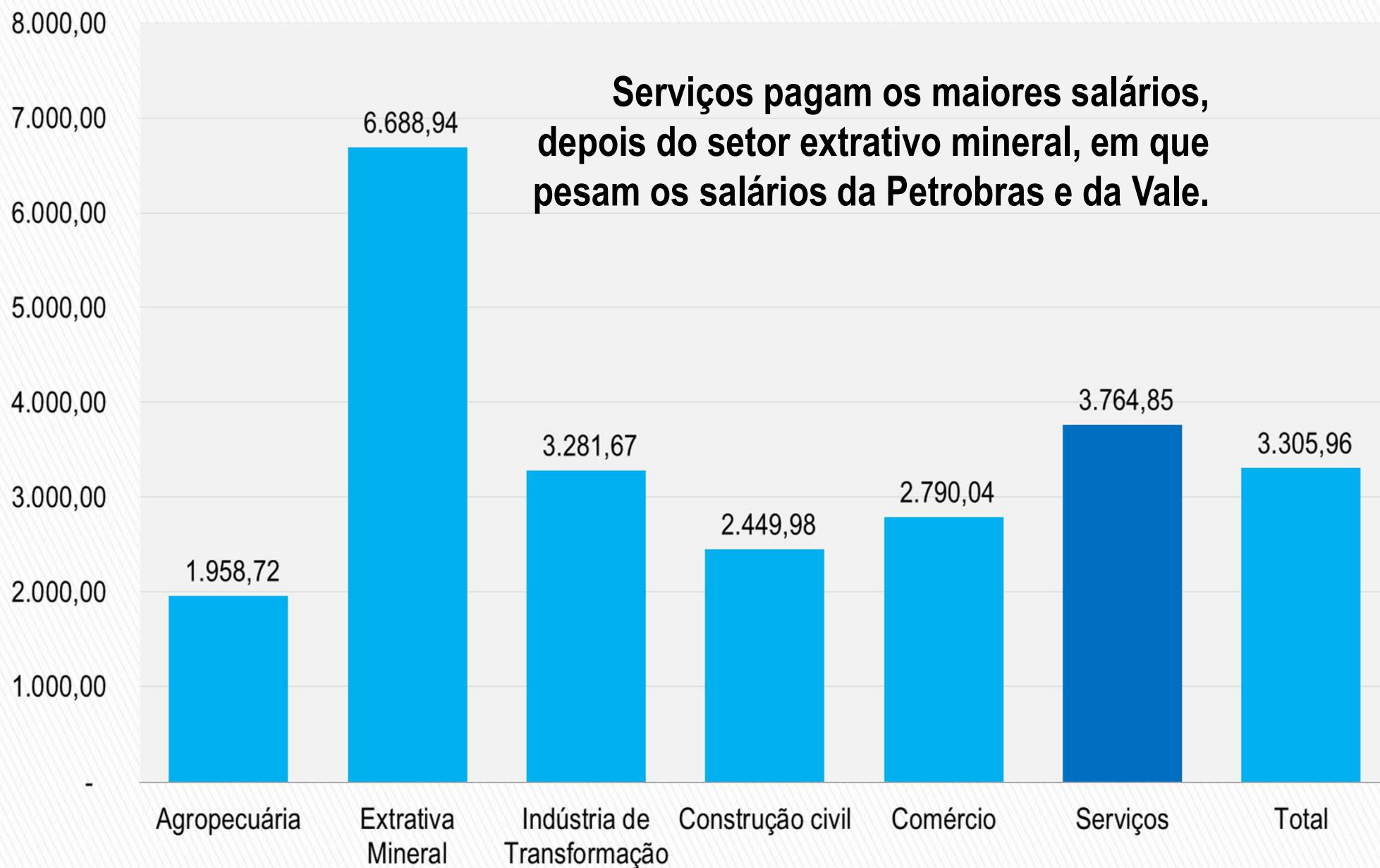


Pesquisa Trimestral de Salários

- » No primeiro trimestre de 2024, o rendimento médio do trabalho no setor de serviços alcançou R\$ 3.764,85. Os salários pagos nos serviços foram 13,9% superiores ao da média da economia e 14,7% maiores que os da indústria de transformação.



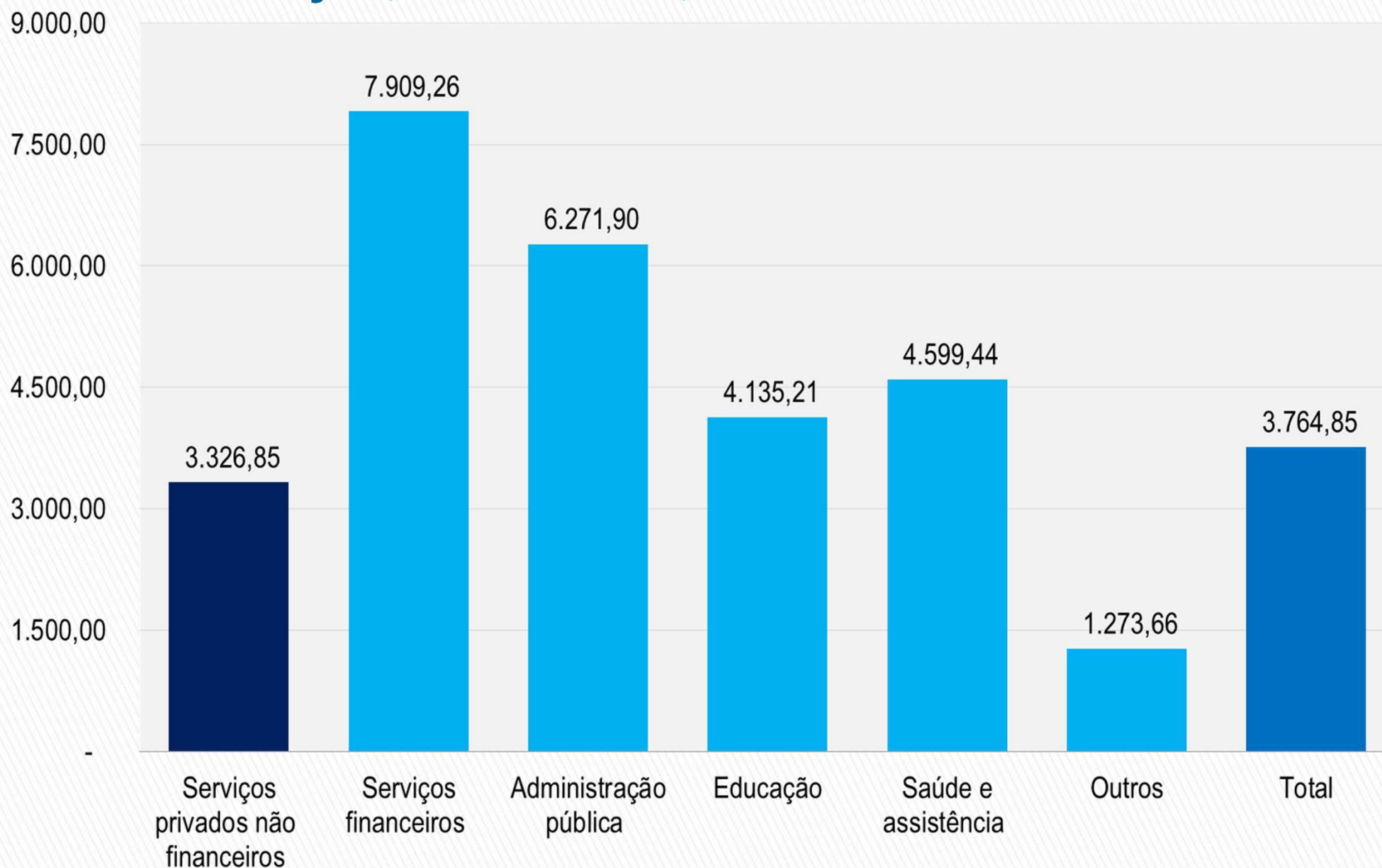
Remuneração média por setor de atividade, R\$ mensais, 1º Trimestre de 2024



Fonte: PNADC/IBGE.

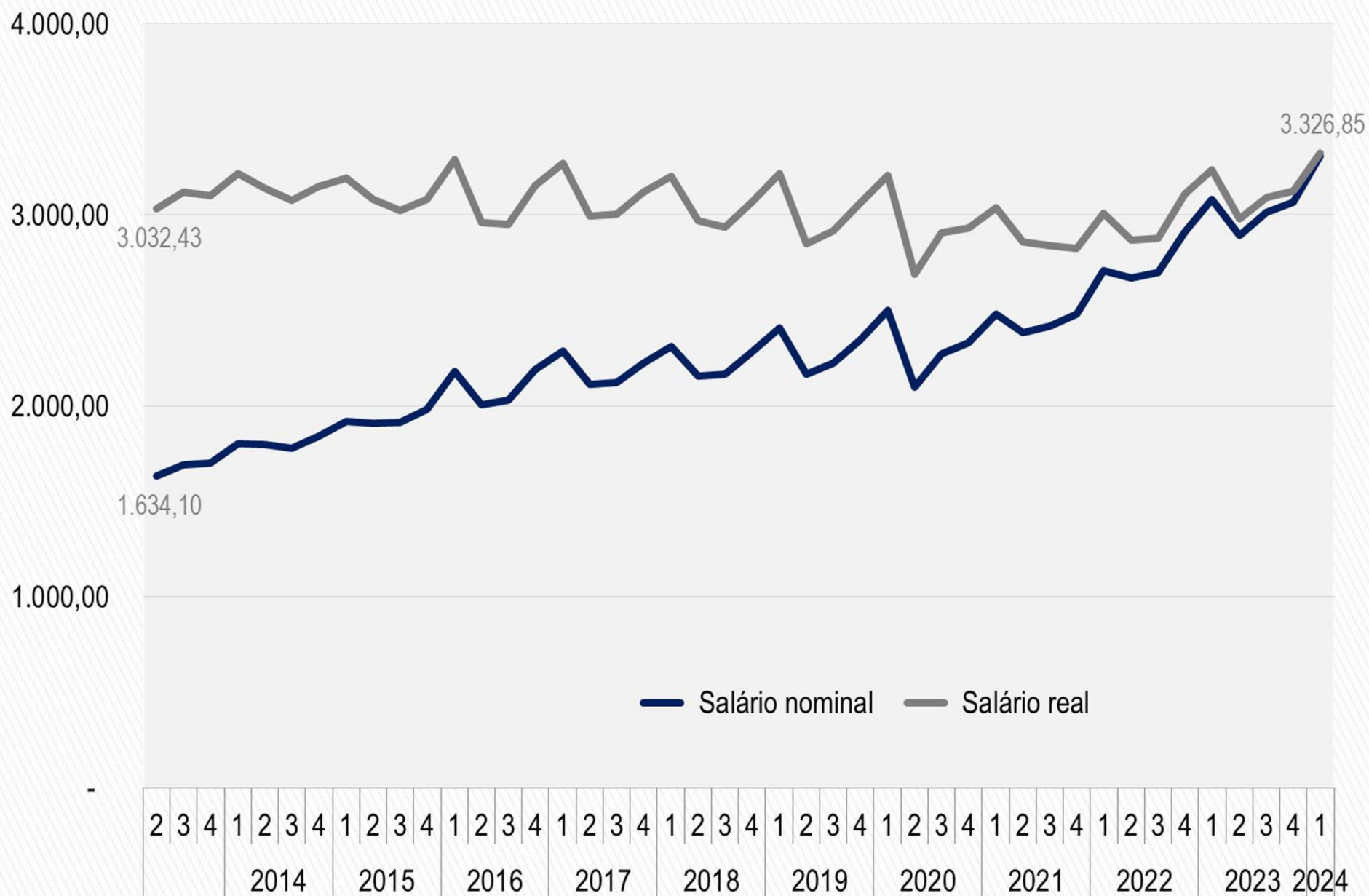


Remuneração média por segmento dos serviços, R\$ mensais, 1º Trimestre de 2024





Evolução da remuneração média no setor de serviços privados não financeiros, R\$



Fonte: PNADC/IBGE.

Pesquisa Mensal de Faturamento

- » No acumulado do ano de 2024, o faturamento do setor de serviços cresceu 6,3%. Em termos reais houve aumento de 6,2% nessa comparação. Para tanto pesaram os desempenhos muito bons dos serviços de transportes (aumento real de 12,9%), serviços prestados às famílias (aumento real de 11,1%), e dos serviços prestados as empresas (9,7%).



Faturamento nominal dos serviços privados não financeiros, por segmento, Brasil, índice base 2022=100

	Prestados às famílias	Informação e comunicação	Profissionais, administrativos e complementares	Transporte e logística	Outros serviços	Média dos setores
2017	85,3	81,6	81,6	64,1	64,7	76,1
2018	87,1	81,2	82,9	68,5	69,5	78,1
2019	92,1	84,4	86,1	76,9	78,1	81,6
2020	62,2	84,3	78,1	58,2	39,7	75,8
2021	75,0	94,5	86,9	74,4	55,7	86,5
2022	100,0	100,0	100,0	100,0	100,0	100,0
2023	113,3	105,3	110,3	123,7	118,1	106,5
abr-23	105,5	99,8	105,9	116,6	103,5	100,9
mai-23	106,5	104,5	107,7	121,7	107,8	105,7
jun-23	107,2	107,1	111,0	122,2	108,8	105,9
jul-23	121,7	104,3	110,1	128,1	124,6	107,2
ago-23	107,9	105,9	112,3	121,9	117,2	108,0
set-23	113,8	105,6	110,1	123,9	120,5	107,3
out-23	116,4	106,5	112,4	128,0	128,3	108,5
nov-23	120,3	110,7	119,6	133,0	127,6	111,5
dez-23	139,0	118,6	129,8	152,0	140,9	119,2
jan-24	128,2	105,5	109,2	137,5	141,6	107,4
fev-24	109,9	103,6	105,9	126,5	106,3	102,6
mar-24	119,9	111,5	117,5	131,6	112,7	110,2
abr-24	114,2	109,4	117,7	135,0	111,5	109,9
Variações						
no mês	-4,7%	-1,9%	0,1%	2,7%	-1,0%	-0,3%
no ano	10,7%	7,4%	9,7%	16,9%	7,0%	6,3%
em 12 meses	8,3%	9,7%	11,1%	15,8%	7,8%	8,9%



Volume de vendas dos serviços privados não financeiros, por segmento, Brasil, índice base 2022=100

	Prestados às famílias	Informação e comunicação	Profissionais, administrativos e complementares	Transporte e logística	Outros serviços	Média dos setores
2017	103,0	87,4	98,8	75,2	90,8	89,5
2018	103,1	87,0	97,0	77,6	94,6	89,5
2019	106,0	89,8	97,6	87,4	89,6	90,3
2020	68,3	88,4	86,5	65,8	56,6	83,3
2021	80,7	96,8	92,9	76,9	77,7	92,4
2022	100,0	100,0	100,0	100,0	100,0	100,0
2023	104,9	103,5	103,8	118,8	99,2	102,4
abr-23	98,8	98,1	100,2	110,7	88,0	97,2
mai-23	99,5	102,3	102,5	119,5	112,0	103,3
jun-23	99,8	104,9	104,9	119,0	101,3	103,4
jul-23	112,7	102,2	103,2	119,3	111,9	104,4
ago-23	99,6	103,7	105,5	116,1	119,9	104,9
set-23	104,5	103,4	103,3	120,8	108,5	102,5
out-23	106,4	104,5	105,2	126,5	93,5	102,6
nov-23	109,2	108,9	110,4	125,8	78,0	104,5
dez-23	125,4	116,6	118,4	137,8	78,8	111,0
jan-24	114,6	103,7	99,2	121,7	94,1	100,4
fev-24	98,2	100,6	95,1	109,6	78,7	95,5
mar-24	119,9	111,5	117,5	131,6	112,7	109,4
abr-24	114,2	109,4	117,7	135,0	111,5	111,3
Variações						
no mês	-4,7%	-1,9%	0,1%	2,7%	-1,0%	1,8%
no ano	11,1%	7,4%	9,7%	12,9%	2,9%	6,2%
em 12 meses	15,6%	11,6%	17,5%	22,0%	26,7%	14,5%



Evolução do faturamento

O **faturamento dos serviços cresceu 6,3%** no acumulado do ano de 2024 até abril e igual período de 2023. Em termos reais, houve **aumento de 6,2%** em igual comparação.

O segmento de **serviços prestados às famílias** veio registrando bons desempenhos, com aumento acumulado no ano de **11,1% em termos reais**.

No acumulado do ano de 2024, todos os estados do **Norte**, com exceção de Roraima, **apresentaram elevações** de volume de vendas, com destaque para **Acre** (5,6%) e **Amazonas** (7,7%).

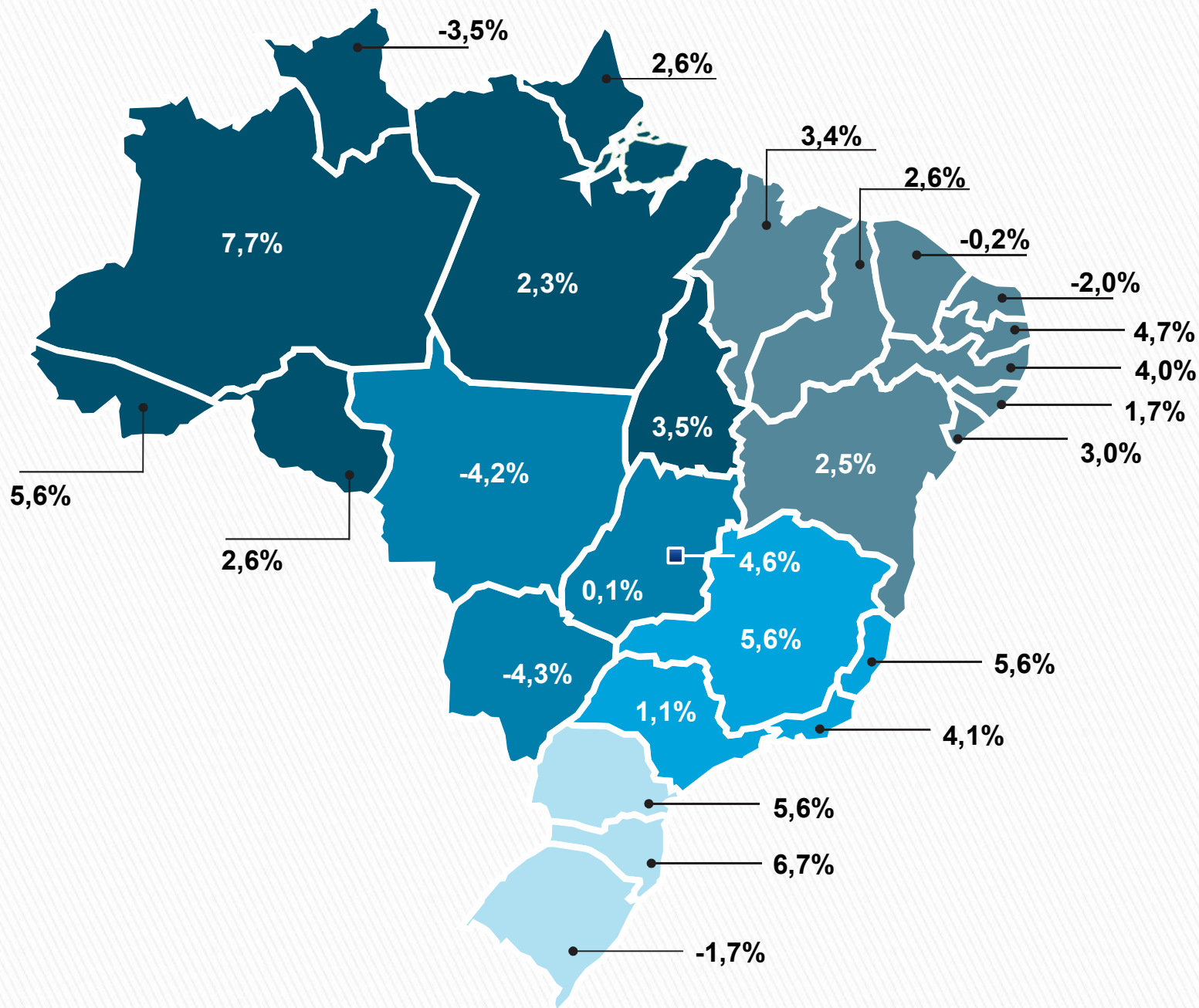
O desempenho da região **Nordeste também foi bom**. Todos os estados com exceção do Rio Grande do Norte e do Ceará, tiveram ganhos positivos. Com destaque para Paraíba (4,7%).

O **Sudeste também** teve bom desempenho. Nos quatro primeiros meses de 2024, o faturamento real dos serviços **cresceu acima de 1,0%** em todos os estados, com destaque para Minas Gerais e Espírito Santo (5,6%).

No restante do país, destacam-se **Santa Catarina, Paraná e Distrito Federal** que tiveram crescimento do faturamento real de 6,7%, 5,6% e 4,6%, respectivamente.



Volume de vendas dos serviços privados não financeiros, variação acumulada do ano em 2024 até abril





Confederação Nacional dos Serviços

Presidente
Luigi Nese

Assessoria econômica

Ana Lelia Magnabosco
Carlos Eduardo S. Oliveira Jr
Fernando Garcia

Contato: secretaria @ cnserviços.org.br – tel: (011) 2165-1300